

## **Самостоятельная настройка Маршрутизатора ZyXEL P-330W EE.**

Маршрутизатор ZyXEL P-330W EE — дешёвый и популярный выбор. Эта модель прекрасно подойдёт вам, если вы не планируете использовать одновременно более двух устройств подключённых по кабелю и не рассчитываете на скачивание фильмов через Wi-Fi.

Одно из преимуществ ZyXEL P-330W EE это относительно лёгкая настройка:



Начните с простого:

1. Подключите к маршрутизатору питание, далее подключите его к интернету подключив Ethernet-кабель от провайдера в порт WAN (он должен быть обозначен как «*internet*»), устройства же следует подключать в LAN-порты (помечены цифрами). Подключите еще один Ethernet-кабель (идёт в стандартной комплектации устройства) от сетевой карты вашего компьютера в любой LAN-порт маршрутизатора.

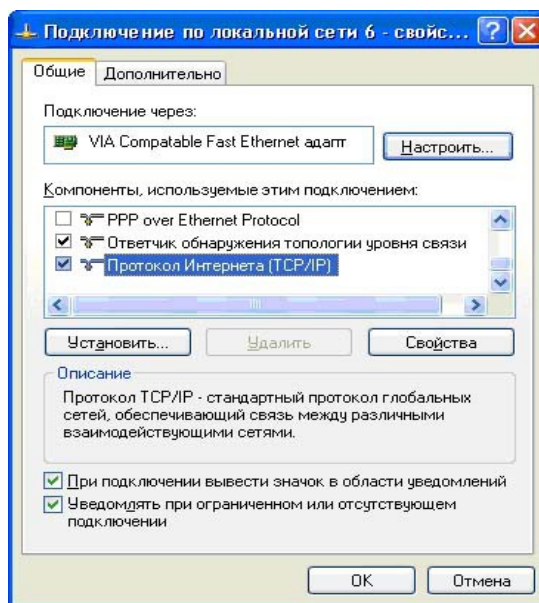
Далее настройка будет производиться с помощью компьютера.

2. Если у вас Windows XP зайдите в меню «**Пуск**», найдите там подменю «**Настройки**» и в них «**Панель управления**». Здесь вам нужно найти «**Сетевые подключения**». Вы увидите иконку «**Подключение по локальной сети**», нажмите на неё правой кнопкой. В появившемся меню выбирайте пункт «**Свойства**».

Если у вас *Windows 7*, то ваш путь будет иным: зайдите в меню «**Пуск**», найдите там «**Панель управления**», здесь найдите раздел «**Сеть и интернет**», в нём будет подраздел «**Центр управления сетями и общим доступом**», в центре управления обратите внимание на меню слева и кликните в нём пункт «**Изменение параметров адаптера**», где вы увидите долгожданную иконку «**Подключение по локальной сети**» - нажмите на неё правой

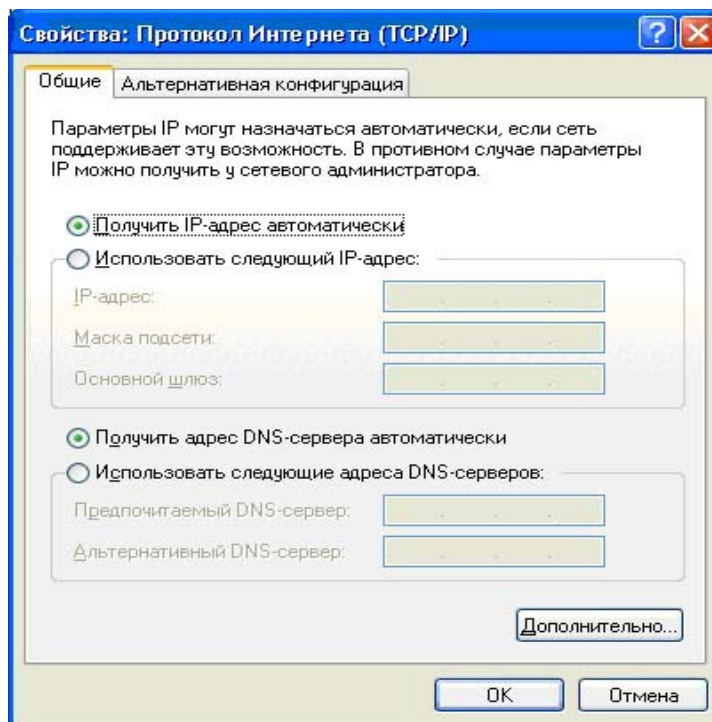
кнопкой. В появившемся меню выберите пункт «Свойства».

3. Далее различий между операционными системами быть не должно.



Кроме этого «**Протокол интернета (TCP/IP)**» нужно настроить — для этого выделите его и нажмите кнопку «Свойства»

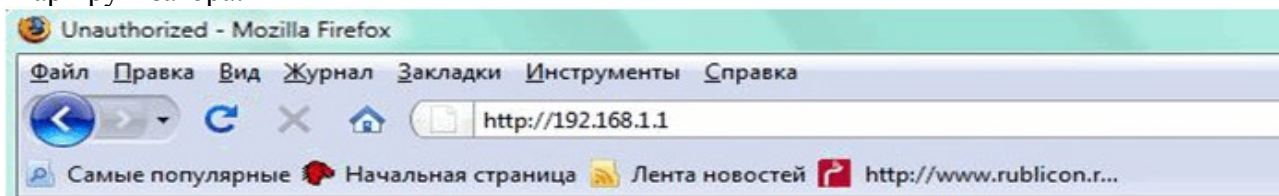
4. В окне свойств достаточно указать «Получение IP-адреса автоматически», аналогично укажите «Получение адрес DNS-сервера автоматически». Подтвердите настройки нажатием кнопки «**ОК**». После этого вам нужно будет подождать получения IP-адреса.



Подготовка компьютера завершена, теперь нужно получить доступ к настройке самого Роутера. Для этого вам понадобится браузер (например, «*Internet Explorer*», «*Mozilla Firefox*»),

«Opera», «Google Chrome» или любой другой).

5. В адресной строке браузера наберите адрес «192.168.1.1» - это IP-адрес вашего Маршрутизатора.

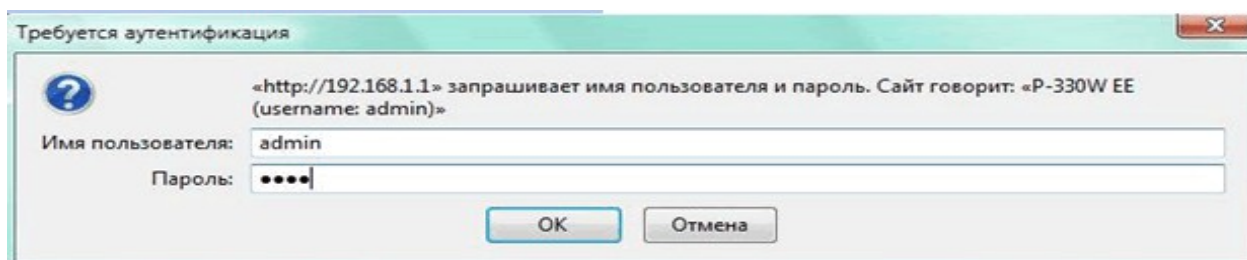


Для входа в систему управления вам понадобится «Имя Пользователя» и «Пароль».

По умолчанию, для этой модели

«Имя пользователя» = **admin**

«Пароль» = **1234**



Если у вас не было проблем с авторизацией, то вы попали на экран «Status». Здесь вы сможете перейти к самой сложной части.



System	
Uptime:	0day:0h:13m:38s
Firmware Version:	P-330W_EE_V3.60(AMJ.2)00

Lan	
Connection Method:	Fixed IP
Physical Address:	00:19:cb:a2:a4:92
IP Address:	192.168.1.1
Network Mask:	255.255.255.0
Default Gateway:	0.0.0.0
DHCP Server:	ON
DHCP Start IP Address:	192.168.1.33
DHCP Finish IP Address:	192.168.1.65

Internet	
Connection Method:	DHCP
Physical Address:	00:19:cb:a2:a4:93
IP Address:	0.0.0.0
Network Mask:	255.255.255.0
Default Gateway:	192.168.111.1

Wireless	
Mode:	AP
Band:	2.4 GHz (B+G)
SSID:	ZyXEL
Channel Number:	1
Encryption:	Disabled
BSSID:	00:19:cb:a2:a4:92
Associated Clients:	1

Окно «Status» содержит основную информацию о локальной сети (*Lan*), интернет-соединении (*Internet*) и беспроводной сети (*Wireless*).

Обратите внимание на левое меню на этой странице



6. Для первого запуска нам следует воспользоваться «**Мастером установки**» – «**Setup Wizard**», для этого кликните на соответствующий пункт в левом меню.

Вы попадёте на экран выбора режима работы.

7. Вы можете установить один из четырёх вариантов работы Маршрутизатора, в данном случае *Gateway*. Можете нажимать «*Next*» и переходить к пункту 7.

- *Gateway* – в этом режиме маршрутизатор должен быть подключён кабелем от провайдера (вы уже сделали это в первом пункте). Включен механизм NAT— Маршрутизатор выполняет вход на сервер с вашим логином и паролем (подключенным к нему устройствам не придётся выполнять вход), все устройства подключенные в LAN-порты имеют единый IP-адрес для остальной сети.
- *Wireless ISP* – маршрутизатор осуществляет связь по Wi-Fi. Маршрутизатор подключается к Wi-Fi (подключенным к нему устройствам не придётся выполнять вход), все устройства подключенные к Маршрутизатору имеют единый IP-адрес для остальной сети.
- *Access Point* – маршрутизатор предоставляет подключенным к нему устройствам доступ в беспроводную сеть. NAT функции отключены, поэтому каждое устройство будет видно из внешней сети.
- *Wireless Bridge* – аналогично *Access Point*, но устанавливается для второй и последующих точек доступа.

## Setup Wizard - Operation Mode

You can setup different modes to LAN and WLAN interface for NAT and bridging function.

- Gateway: In this mode, the device is supposed to connect to internet via ADSL/Cable Modem. The NAT is enabled and PCs in four LAN ports share the same IP to ISP through WAN port. The connection type can be setup in WAN page by using PPPOE, DHCP client, PPTP client or static IP.
- Wireless ISP: In this mode, all ethernet ports are bridged together and the wireless client will connect to ISP access point. The NAT is enabled and PCs in ethernet ports share the same IP to ISP through wireless LAN. You must set the wireless to client mode first and connect to the ISP AP in Site-Survey page. The connection type can be setup in WAN page by using PPPOE, DHCP client, PPTP client or static IP.
- Access Point: In this mode, all ethernet ports and wireless interface are bridged together and NAT function is disabled. All the WAN related function and firewall are not supported. The wireless mode is AP mode.
- Wireless Bridge: In this mode, all ethernet ports and wireless interface are bridged together and NAT function is disabled. All the WAN related function and firewall are not supported. The wireless mode is CLIENT mode.

Device Name:

P-330W EE

Cancel

<< Back

Next >>



7. После выбора режима *Gateway*, вы попадаете на экран «**WAN Interface Setup**» – «**Настройка доступа в внешнюю компьютерную сеть**». Тут необходимо настроить:

- «*WAN Access type*» – «*Тип доступа к сети*». В нашей сети используется **PPPoE**. Здесь же пометьте автоматическое получение IP-адреса «*Attain IP Automatically*».
- Далее укажите данные для входа, как они указаны в договоре:
  - «*User Name*»/«*Login*» - «*Имя пользователя*»
  - «*Password*» - «*Пароль*» \*обратите внимание, что если вы меня пароль в личном кабинете, то укажите новый
- Укажите «*тип Аутентификации*» – «*Authentication Type*». Можете указать «**AUTO**»
- Если указано правильно — переходите к следующему экрану по кнопке «**Next**».

**Setup Wizard - WAN Interface Setup**

This page is used to configure the parameters for Internet network which connects to the WAN port of your Access Point. Here you may change the access method to static IP, DHCP, PPPoE, PPTP or L2TP by clicking the item value of WAN Access type.

WAN Access Type: PPPoE (dropdown menu open showing: Static IP, DHCP Client, PPPoE, PPTP, L2TP, 802.1X)

Attain IP Automatically (radio button selected)  
Set IP Manually (radio button)

WAN IP Address: 172.1.1.2

Remote IP Address: 172.1.1.1

Subnet Mask: 255.255.255.0

User Name: [text field]

Password: [text field]

Authentication Type: CHAP (dropdown menu open showing: CHAP, PAP, MS-CHAP, MS-CHAP-v1, MS-CHAP-v2, Auto)

MPPE Encryption Level: None

Clone MAC Address(Manually): 000000000000

Clone PC's MAC - IP Address: 0.0.0.0

Buttons: Cancel, << Back, Next >>

Вы в двух шагах от завершения на экране настройки беспроводного соединения - «**Wireless Basic Settings**». Здесь практически нет настроек:

8. Укажите «*Диапазон частот*» в поле «*Band*» - 2.4 Ghz (B+G).  
*SSID* – это название вашей внутренней сети.

**Setup Wizard - Wireless Basic Settings**

This page is used to configure the parameters for wireless LAN clients which may connect to your Access Point.

Disable Access Point

Band: 2.4 GHz (B+G) (dropdown menu open showing: 2.4 GHz (B+G), 2.4 GHz (B), 2.4 GHz (G), 2.4 GHz (B+G))

SSID: ZyXEL

SiteSurvey: SiteSurvey

Channel Number: Auto

Buttons: Cancel, << Back, Next >>

Последний штрих — настройка безопасности беспроводного соединения - «**Wireless Security Setup**». Вам наверняка уже не терпится начать работу в сети здесь мы не задержимся.

9. Необходимо выбрать:

- Метод «*Шифрования*» – «*Encryption*» – **WPA**, он поддерживается практически всеми устройствами, если вы знаете, что ваше устройство поддерживает другие алгоритмы шифрования - может установить их.
- Отметьте любой алгоритм шифрования – «**WPA Cipher Suite**», например TKIP.

- Укажите «*Формат WPA ключа*» – «*WPA Format*» - *Passphrase*
- *WPA Pre-Shared Key*—пароль для входа в вашу беспроводную сеть.

**Setup Wizard - Wireless Security Setup**

This page allows you to setup the wireless security. Turning on WEP or WPA by using Encryption Keys could prevent any unauthorized access to your wireless network.

Encryption:  →

WPA Cipher Suite:  TKIP  AES

WPA(Pre-Shared Key)Format:

WPA Pre-Shared Key:

None  
WEP  
WPA  
WPA2(AES)  
WPA2(Mixed)

Cancel << Back Finished

Нажимайте «*Finished*», это вызовет перезагрузку роутера, в ходе которой установленные параметры вступят в силу. Настройка роутера завершена — можете пользоваться сетью.